

# Аландские острова (Финляндия)

## 1. Страновые характеристики

**Площадь территории** 338424 км<sup>2</sup> <sup>1</sup>

**Численность населения.** 5479531 человек (2015)<sup>2</sup>

**Этническая структура населения Финляндии.**

**Доминирующей группой** являются финны (титовая группа) – 93%.

**Вторая по численности этническая группа** – шведы – 6%.

**Иные этнические группы:** цыгане – 0,12%; саамы – 0,11%; татары – 0,02%.

**Финны** – наиболее многочисленный народ финской группы Уральской языковой семьи. Финские языки в рамках данной семьи объединяют также в одну ветвь с угорскими (другой ветвью являются самодийские языки, самый распространенный из которых – ненецкий). Кроме финнов собственное суверенное государство имеет также еще один финский (эстонцы) и один угорский (венгры) народы. Территории основного проживания большинства других финских народов входят в составе РФ. Многие из этих народов имеют собственные автономные образования. **Шведы** – народ, говорящий на языке германской группы индоевропейской семьи, самом распространенном в Скандинавии. Основное население Швеции. Всего в мире насчитывают около 15 млн. шведов. В самой Швеции – 9,5 млн. **Саамы (лопари)** – народ фино-угорской языковой ветви, живущая на Кольском полуострове, а также на севере Норвегии, Финляндии и Швеции. Общая численность составляет по оценкам от 60 до 80 тыс. чел.

В стране два государственных языка – финский и шведский.

Фракционализация: этническая – 0,1315, языковая – 0,1412, религиозная – 0,2531<sup>3</sup>.

**ВВП на душу населения:** 4245,54 USD (2015)<sup>4</sup>

**Индекс неравенства** (Джини, 2015) составляет 29,12.

**Политический режим.** Финляндия - демократическое унитарное государство с республиканской формой правления.

**Конституционный дизайн.** Четыре конституционных закона составляют вместе Конституцию: Акт о форме правления (принят 17 июля 1919 г., изменения и дополнения вносились в 1926 г., 1930 г., 1943 г., 1955 г., 1992 г. и 2000 г.), Акт о праве парламента контролировать законность деятельности Государственного совета и канцлера юстиции 1922 г., Закон о Высшем суде (1922 г.) и Парламентский Устав (1928 г.). В соответствии с изменениями конституционных актов 2000 г. страна фактически перешла от президентской республики к парламентской.

<sup>1</sup> ERAD. База данных. URL: <http://identityworld.ru/index/database/0-21>

<sup>2</sup> ERAD. База данных. URL: <http://identityworld.ru/index/database/0-21>

<sup>3</sup> ERAD. База данных. URL: <http://identityworld.ru/index/database/0-21>

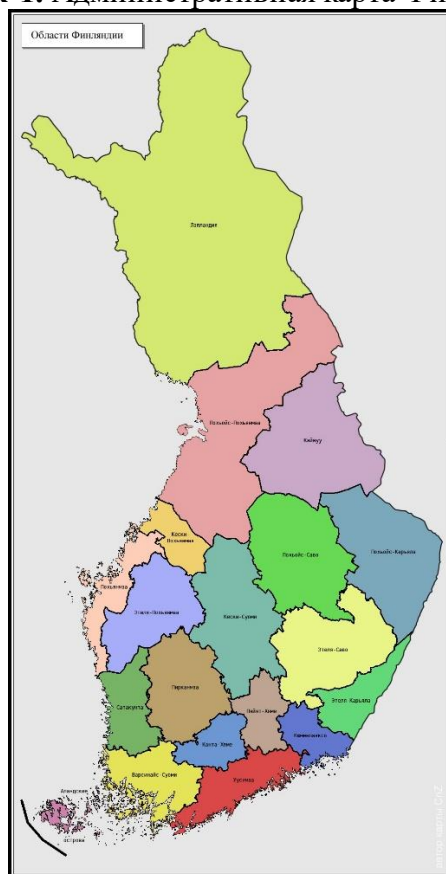
<sup>4</sup> ERAD. База данных. URL: <http://identityworld.ru/index/database/0-21>

Глава государства – Президент Финляндии. Выбирается на всеобщих прямых выборах сроком на 6 лет. Если не удастся выбрать президента путём прямых голосований, применяется система косвенных выборов – и тогда президент Финляндии избирается коллегией выборщиков в количестве 301 человека – представителей всех политических партий страны. Государственное устройство Финляндии предполагает полномочия по назначению президентом губернаторов (за исключением Аландских островов).

Парламент Финляндии (Эдускунта) – однопалатный, состоит из 200 депутатов. По традиции пост спикера занимает представитель второй по величине партийной фракции. Выборы проходят раз в 4 года. При распределении мандатов используется метод д'Ондта. Аландским островам принадлежит только один мандат

**Административно-территориальное деление** Финляндии включает единицы трех уровней. На первом уровне - области, которые с 1 января 2010 г. пришли на смену устаревшим губерниям. Областей 19: Аландские острова (единственная автономная область), Исконная Финляндия (или Собственно Финляндия), Кайнуу, Канта-Хяме, Кески-Похьянмаа, Кюменлааксо, Лапландия, Пирканмаа, Похьойс-Карьяла, Похьойс-Похьянмаа, Похьойс-Саво, Похьянмаа, Пяйят-Хяме, Сатакунта, Уусимаа, Центральная Финляндия, Этеля-Карьяла, Этеля-Похьянмаа и Этеля-Саво.

**Рисунок 1.** Административная карта Финляндии



*Источник:* Блохин А. Географический информационный проект. URL: [http://www.gect.ru/country/europe/finland/political\\_maps\\_of\\_finland.html](http://www.gect.ru/country/europe/finland/political_maps_of_finland.html) (дата обращения 21.09.2017)

Области Финляндии делятся на 72 района, которые в свою очередь делятся на 336 общины, число которых из года в год сокращается из-за объединения.

**Партийная система.** Как и в других Скандинавских странах, в Финляндии еще в первой половине XX века сложилась достаточно устойчивая, но и периодически подверженная обновлению многопартийная система. В настоящее время она включает в себя следующие основные политические партии

*Партия Финляндский центр* (ПФЦ) (Keskusta)<sup>5</sup>. ПФЦ создана в 1906 г. До 1965 г. называлась Аграрный союз, до 1998 г. – Партия центра. Партия насчитывает более 280 тыс. членов. На протяжении почти всего периода независимости страны партия центра входила в состав правительства. Однако после поражения на парламентских выборах 1995 г. перешла в оппозицию. Опирается преимущественно на сельское население, мелкие и средние предпринимательские круги в городах. Входит в Либеральный интернационал. На парламентских выборах 2015 г. заняла 1-е место по числу проученных голосов и парламентских мандатов (плюс 14 по сравнению с прошлым составом парламента). Является ведущей партией правительственной коалиции.

*Национальная коалиционная партия* (НКП) (Kokoomuksen)<sup>6</sup>. Создана в 1918 г., насчитывает около 80 тыс. членов. Это самая крупная партия правых в Финляндии. Финляндия единственная страна Западной Европы, где правящая правая партия на протяжении долгого времени сотрудничает в правительстве с левыми. В последние годы партия стремится избавиться от консервативных традиций. Входит в Европейский демократический союз. К данной партии принадлежит нынешний (с 2012 г.) Президент Финляндии Саули Нийнисто. В 2015 г., по итогам парламентских выборов, партия потеряла 7 мандатов, заняв по этому показателю 3-е место. Вошла в состав правительственной коалиции.

*Партия Истинные финны* (Perussuomalaiset)<sup>7</sup>. Создана в 1995 г. после распада Финской аграрной партии. Националистическая популистская партия, выступающая также с позиций евроскептицизма. Позиционирует себя как партия трудящегося финского народа, борющаяся за всеобщее благосостояние. По количеству завоеванных мандатов (но не проценту полученных голосов) на парламентских выборах 2015 г. вышла на второе место, при этом потеряв один мандат по сравнению с прошлым составом парламента. Входит в правящую коалицию. С мая 2015 г. пост спикера парламента занимает представитель Истинных финнов Мария Туулия Лохела.

*Социал-демократическая партия* (Suomen Sosialidemokraattinen puolue – SDP)<sup>8</sup>. Создана в 1918 г. на базе старой рабочей социал-демократической партии, основанной в 1899 г. СДПФ (около 100 тыс. членов). Играет ведущую роль в профсоюзном

<sup>5</sup> Официальный сайт Партии Финляндский центр - Keskusta. URL: <http://www.keskusta.fi/Suomeksi/Etusivu> (проверено: 27.09.2017)

<sup>6</sup> Официальный сайт Национальной коалиционной партии (National Coalition Party of Finland). URL: <https://www.kokoomus.fi/> (проверено: 27.09.2017)

<sup>7</sup> Официальный сайт Партии Истинные финны (Perussuomalaiset). URL: <https://www.perussuomalaiset.fi> (проверено: 27.09.2017)

<sup>8</sup> Официальный сайт Социал-демократической партии. Партии Истинные финны (Suomen Sosialidemokraattinen puolue). URL: <http://www.sdp.fi/> (проверено: 27.09.2017)

движении. Входит в Социнтерн, тесно сотрудничает с социал-демократическими партиями Скандинавских стран. По программе и политической направленности партия представляет социал-демократическое движение Северных стран, в котором много внимания уделяется развитию так называемого государства всеобщего благоденствия. Партия стремится к снижению разницы в доходах населения, к социальному обеспечению высокого уровня. По итогам выборов 2015 г. СДПФ заняла лишь 4-е место по числу полученных мандатов (на 8 меньше, чем в предыдущем составе парламента).

*Зеленый союз Финляндии (GU)* возник в конце 1970-х годов как широкое общественное движение за охрану окружающей среды, начал оформляться в политическую партию в начале 80-х годов. В 1995 г. представитель Зеленого союза впервые вошел в состав коалиционного правительства. В 2012 г. кандидат от партии на президентских выборах Пекка Хаависто вышел во второй тур голосования, в котором набрал 37,4 % голосов. На парламентских выборах 2015 г. партия получила 5 дополнительных мандатов по сравнению с прошлым составом депутатского корпуса и заняла по этому показателю 5-е место.

*Левый союз Финляндии (ЛСФ)*<sup>9</sup>. Создан в апреле 1990 г. по инициативе и на базе Демократического союза народа Финляндии (ДСНФ), образованного в 1944 г. и в 1990 г. заявившего о своем самороспуске, а также Коммунистической партии Финляндии (КПФ), созданной в 1918 г. и принявшей в апреле решение о переносе своей деятельности в ЛСФ. Политическая линия партии в настоящее время не имеет существенных отличий от линии социал-демократов. На парламентских выборах 2015 г. партия потеряла два мандата по сравнению с предыдущим составом депутатского корпуса и заняла по этому показателю 6-е место.

*Шведская народная партия (ШНП) (SFP)*<sup>10</sup> Создана в 1906 г., насчитывает около 50 тыс. членов. Принадлежит к политическому центру. На первый план выдвигает защиту интересов шведоязычного населения Финляндии. Несмотря на изменения в составе правящих коалиций, как правило, участвует в них. Входит в Либеральный интернационал. Доля сторонников партии довольно точно совпадает с долей шведского населения Финляндии. На парламентских выборах 2014 г. число полученных партией мандатов также осталось неизменным, как и завоеванное по этому показателю 7-е место.

*Христианские демократы (KD)*<sup>11</sup>. Основана в 1958 г. До 2001 года называлась Финская христианская лига. Насчитывает около 18 тыс. членов. Как политическая сила выступает с 1970 г., с позиций защиты христианских ценностей, сохранения са-

---

<sup>9</sup> Официальный сайт партии Левый союз Финляндии. URL: <http://www.vasemmisto.fi/vasemmistoliiitto/english/left-alliance/> (проверено: 27.09.2017)

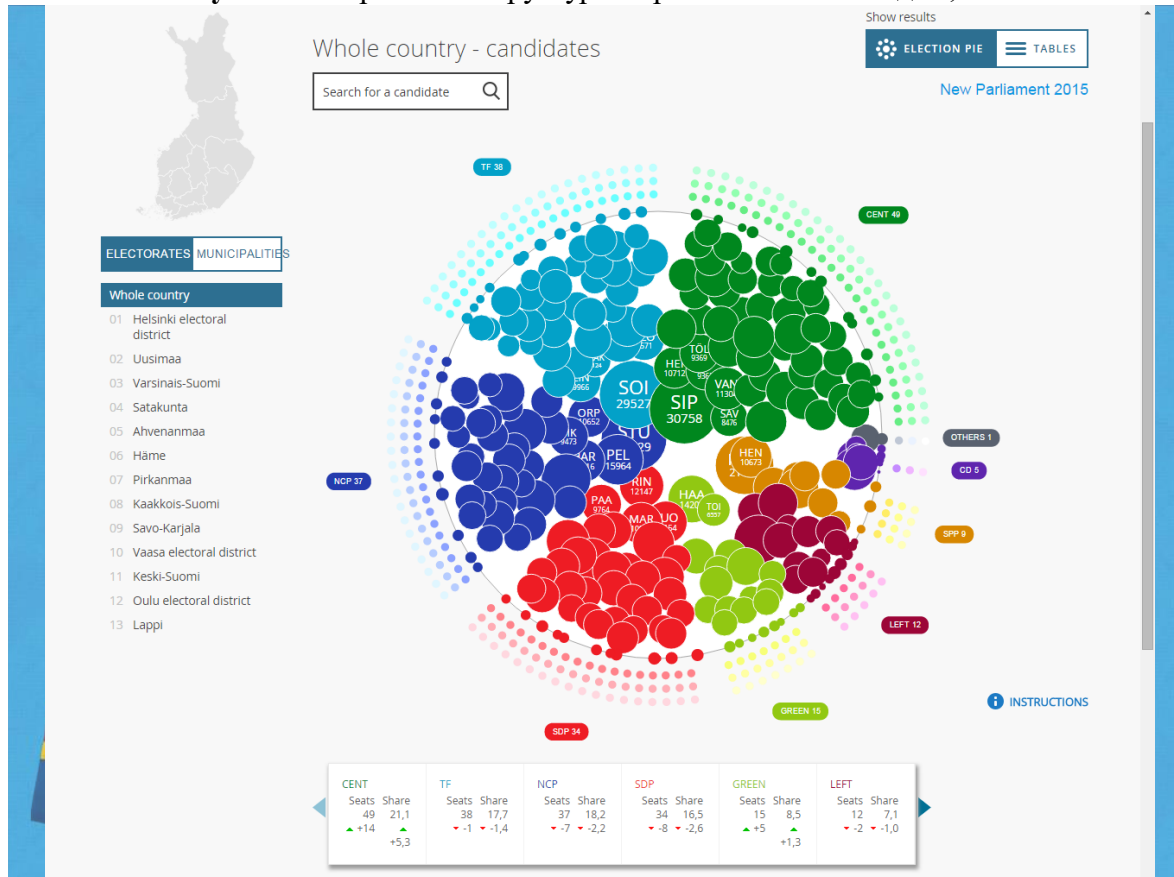
<sup>10</sup> Официальный сайт Шведской народной партии. URL: <http://www.sfp.fi/start/> (проверено: 27.09.2017)

<sup>11</sup> Официальный сайт Партии Христианских демократов. URL: <http://www.kd.fi/> (проверено: 27.09.2017)

мобильности финской культуры. По итогам парламентских выборов 2015 г. христианские демократы потеряли один мандат по сравнению с предыдущим составом депутатов, но все же сумели создать 8-ю по счету, самую маленькую фракцию, состоящую из пяти парламентариев.

Расклад сил в составе парламента представлен на рисунке 2.

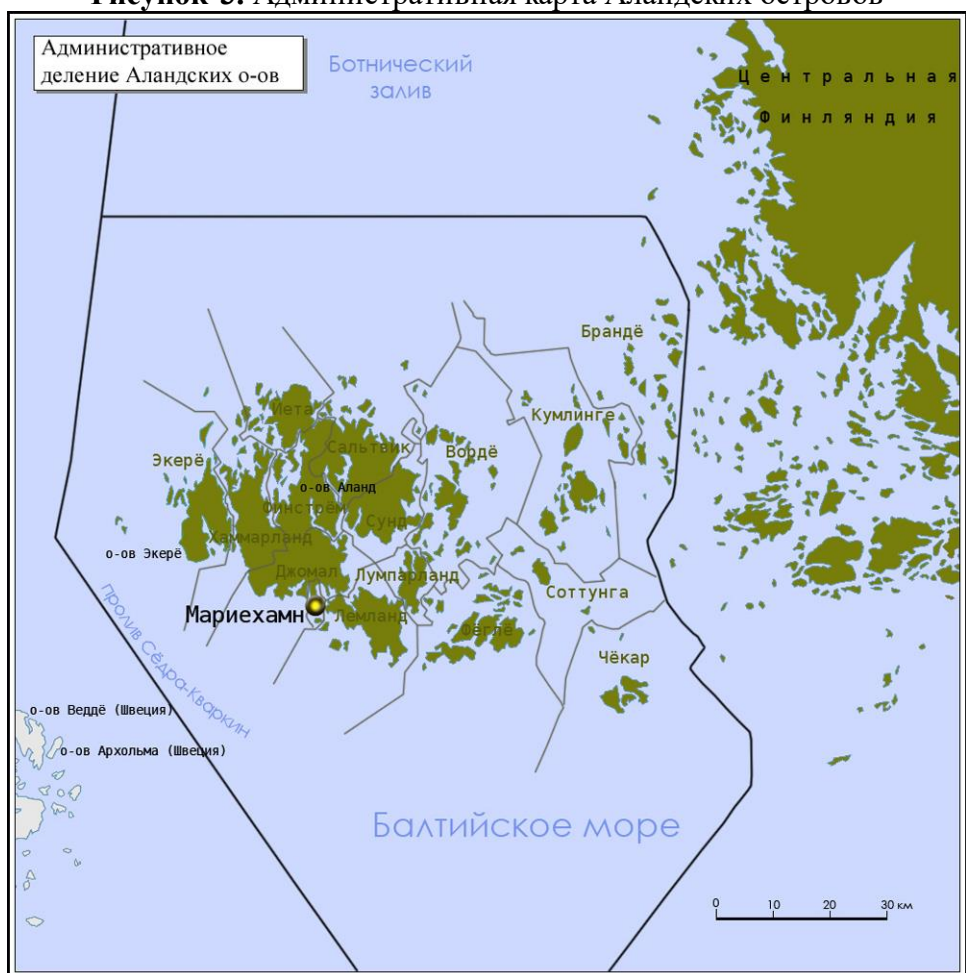
**Рисунок 2.** Партийная структура парламента Финляндии, 2015



## 2. История возникновения и развития этнической региональной автономии.

**Краткая история ЭРА с момента возникновения до современности.** Аландские острова находятся на входе из Балтийского моря в Ботнический залив. На востоке отделены от материковой Финляндии (провинция Варсинайс-Суоми – т.е. Исконная Финляндия или Собственно Финляндия) изобилующим шхерами Архипелаговым морем, на западе отделен от Швеции проливом Сёдра-Кваркен. В проливе находится остров Меркет площадью около 3 гектаров, на котором есть сухопутный участок границы между государствами. Протяженность государства с севера на юг – 130 км. Архипелаг состоит из 6757 островов (из которых 60 обитаемых), являясь самым большим скоплением островов на Земле. Самый крупный остров из архипелага – остров Аланд (см. рис. 3).

Рисунок 3. Административная карта Аландских островов



Источник: Блохин А. Географический информационный проект. URL: [http://www.gect.ru/country/europe/aland/maps/political\\_maps\\_of\\_aland.jpg](http://www.gect.ru/country/europe/aland/maps/political_maps_of_aland.jpg) (дата обращения 21.09.2017)

О заселённости Аландских островов свидетельствуют археологические находки, которые датируются начиная с 4 тыс. до н.э. С точки зрения государственной принадлежности, периодизация истории Аландских островов сводится к трём владычествам – Швеции (1157–1809 гг.), России (1809–1917 гг.), Финляндии (с 1917 г.).

В средние века острова были заселены шведами и стали частью их страны. При этом они были тесно связаны с наиболее освоенной шведами частью Финляндии («исконной Финляндией») и всегда управлялись из Або (при шведском владычестве – столица Финляндии, ныне – Турку, второй по величине город страны). Таким образом, с политической точки зрения, Аландские острова в рамках шведской империи были особой частью финской провинции, связующей ее с государственным ядром.

В новое время географическое положение Аландских островов делало их ареной военных столкновений, прежде всего между Россией и Швецией.

С 1714 по 1721 гг. Аландам большой урон наносили русские войска Петра I. Русские войска высаживались на островах и в ходе последующих русско-шведских войн. Жители в своём большинстве покидали дома и переселялись в Швецию, которую считали своей родиной. В результате Русско-Шведской войны (1808–1809 гг.) Финляндия вместе с Аландскими островами стала частью территории Российской империи (Фридрихсгамский мирный договор).

**Рисунок 4.** Роспись в фойе парламента Аландов: этапы истории автономии, в т.ч. присоединение островов к России.



*Источник:* Личный архив автора

В дальнейшем руководством российской империи было принято решение о превращении островов в мощный форпост, обеспечивающий контроль над большой частью Балтийского моря. Для создания центром русского владычества на островах была выбрана местность под названием Бомарсунд. Строительство крепости началось в 1832 г. Укрепленный район должен был состоять из основного форта и 7 малых крепостей - «башен» (к 1854 г. были построены только две). Вокруг крепости начал расти город, жители которого «вели космополитический образ жизни, который совершенно отличался от традиционного аландского».

После вступления Англии и Франции в начавшуюся в 1853 году очередную русско-турецкую войну (конфликт получил наименование Крымской войны), эти державы постарались придать ей глобальный характер, добиваясь сдерживания имперской экспансии России по всем основным направлениям. Одним из театров военных действий стало Балтийское море и первый удар был нанесен по основному создаваемому Россией форпосту. В августе 1854 г. в результате 4-дневных военных действий крепость Бомарсунд капитулировала под натиском англо-французской эскадры и высаженного ею десанта. В плен был захвачен весь гарнизон – более двух тысяч человек.

Победителям достались также сотни пушек и все возведенные укрепления, основная часть которых была ими взорвана. Город вокруг крепости был еще до штурма уничтожен самими оборонявшимися (население его было заблаговременно эвакуировано), чтобы неприятель не мог использовать здания в качестве прикрытия (см. рис. 5).

Рисунок 5. Часть развалин укрепленного района Бомарсунд сегодня



*Источник: Личный архив автора*

В марте 1856 г. три державы – Россия, Франция и Великобритания – подписали соглашение о демилитаризации островов (статус, который, несмотря на временные отступления, сохраняется до сегодняшнего дня). Приток переселенцев из других частей империи больше не возобновлялся. Население островов осталось однородно шведским. В 1861 г. был основан новый административный центр островов – Мариехамн, получивший название по имени жены императора Александра II. Таким образом, история развития Аландских островов как имперского форпоста (по типу Мальты или Гибралтара) не получила продолжения и они остались маленькой национальной окраиной Российской империи.

Известие о свершившейся февральской революции в России вдохнула надежду островитян на воссоединение со Швецией, правительству которой было направлена соответствующая петиция с огромным числом подписей аландцев. 6 декабря 1917 г. Финляндия провозгласила государственную независимость от России, но отказала в праве на самоопределение Аландским островам. Это вызвало возмущенные протесты, особенно после того, как Россия и Швеция признала независимость Финляндии в существующих границах. Ни референдум 1919 г., в котором абсолютное большинство жителей высказалось за вхождение в Швецию, ни принятый финляндским парламентом закон об автономии островов, не предотвратили глубокой кризисной ситуации, когда Аланды игнорировали распоряжения финских властей.

После длительных дебатов, нескольких заседаний Лиги Наций, по инициативе Великобритании рассматривающих балтийскую проблему, точку в вопросе о статусе Аландских островов поставила Женевская конвенция, под которой подписались пред-



ставители 10 европейских государств (кроме России). Аланды объявлялись нейтральной и демилитаризованной зоной в составе Финляндии с правами широкой автономии.

В предвоенные годы и во время Второй мировой войны конвенция о демилитаризованном положении неоднократно нарушалась – Финляндия как союзница фашистской Германии сооружала здесь военные укрепления. Однако, военные действия острова не затронули.

**Публично-правовой статус ЭРА.** После Крымской войны 1853—1856 гг., Аландские острова получили особый статус по Парижскому мирному договору. После получения Финляндией независимости и политического кризиса 1917—1921 гг. по вопросу государственной принадлежности и статуса островов (так называемого Аландского кризиса), особый автономный статус был подтверждён в 1921 г. решением Лиги Наций — Аландской конвенцией.

Аландские острова, согласно Аландской конвенции, являются полностью демилитаризованной территорией (изначально, согласно договору 1856 г. — «дефортифицированной»). Здесь нет воинских частей, военно-морских или авиабаз вооружённых сил. Также острова имеют статус нейтральной территории и не могут быть вовлечены в театр военных действий в случае вооружённых конфликтов. В отличие от всех остальных граждан Финляндии, жители Аландских островов не призываются на воинскую службу, что сопряжено, впрочем, не с демилитаризованным статусом, а с условиями поддержания языковой и культурной самобытности. Также запрещено хранение и ношение любого огнестрельного оружия, кроме охотничьего (исключение — полиция).

На островах существует местное гражданство (швед. *Åländsk hembygdsrätt*), которое даёт право голосовать и выставлять свою кандидатуру на выборах в местный парламент — Лагтинг, а также иметь в собственности недвижимость на островах и заниматься предпринимательством (смысл данного ограничения состоит в том, чтобы земля на островах оставалась в собственности у местного населения, а не у приезжих и чужеземцев). Отсутствие местного гражданства не является, всё же, препятствием к простому проживанию на территории автономии. Местное гражданство приобретается по рождению (если один из родителей его имеет) либо по ходатайству лица (при условии обладания гражданством Финляндии, проживания на территории автономии не менее пяти лет и удовлетворительного владения шведским языком, что определяется муниципальными властями).

Статус автономии в составе ЕС регулируется особыми положениями в договоре о присоединении Финляндии к союзу (требуется согласие парламента Аландских островов для международных соглашений, затрагивающих неотъемлемые полномочия провинции). Так, в вопросах косвенного налогообложения автономия рассматривается как территория третьей стороны.

С 1970 г. острова имеют собственное независимое представительство в Северном совете.

Паспорт жителя Аландских островов имеет на обложке слова “Suomi”, “Finland” и “Åland” одинакового размера.

**KIN-state.** Швеция может рассматриваться в качестве kin-state в отношении Аландских островов не только в силу этнической общности, но и общности исторической. Как «страна» Аландские острова сформировались в рамках Шведской империи, а затем уже были отвоеваны у нее империей Российской.

### 3. Общие характеристики ЭРА

**Площадь территории** Аландских островов составляет 1580 км<sup>2</sup> или 0,46% от всей территории страны.

**Численность населения.** 28666 чел. (5,439 млн – население Финляндии). Единственный город и **столица** автономной провинции — Мариехамн (население — 11 тысяч человек в 2008 году).

**ВРП на душу населения:** 46184 USD (2010 г.)<sup>12</sup>

Аландские острова - наименьший регион Финляндии, составляющий 0,49% от его территории и 0,50% населения (см. табл. 1).

**Таблица 1.** Сравнительные характеристики экономического положения Финляндии и Аландских островов

	<b>Финляндия</b>	<b>Аландские острова</b>
<b>ВВП (паритет покупательной способности)</b>	198,2 млрд. \$	0,92 млрд. \$
<b>ВВП (официальная величина)</b>	266,6 млрд.\$	0,92 млрд. \$
<b>ВВП – реальный темп роста</b>	2,9%	1,3%
<b>ВВП – на душу населения</b>	36700 \$	34870\$
<b>ВВП – состав секторе</b>	с/х -3%; пром-ть – 29,2%; услуги – 67,8%	с/х – 2,8%; пром-ть – 19,2%; услуги – 78%
<b>Работоспособное население</b>	2682 млн.чел.	17280 чел.
<b>Уровень безработицы</b>	7,8%	5,4%

Источник: sia.gov

**Этнический состав населения ЭРА.** Большинство населения Аландских островов — этнические шведы (92%). Финны составляют 5% населения. Лишь в коммуне Брандё доля финноязычных граждан выше — 9%. В то же время утверждается, что на Аландских островах в настоящее время проживают представители 92 национальностей, говорящие 64 языках.

Финны и шведы принципиально различаются друг с другом по языку, в настоящее время имеют разные культурные традиции. Однако, они близки в конфессиональном отношении и в немалой степени имеют общее историческое прошлое. В Финляндии в шведов в какой-то мере можно считать второй государствообразующей этнической группой.

**Политико-институциональный дизайн ЭРА.** Местный парламент — Лагтинг (швед. *Ålands lagting*, фин. *Ahvenanmaan maakuntapäivät*) - состоит из 30 депутатов, избираемых на 4 года по пропорциональной системе. Голосование ведется за партийные списки.

<sup>12</sup> Regional GDP per head, USD, constant prices, constant PPP, base year 2010. In: OECD.Stat. [http://stats.oecd.org/Index.aspx?DataSetCode=REGION\\_ECONOM](http://stats.oecd.org/Index.aspx?DataSetCode=REGION_ECONOM) (27.09.2017).

Органом исполнительной власти на Аландских островах является «провинциальное правление» (швед. *Landskapstyrelse*, фин. *maakuntahallitus*). Его возглавляет «провинциальный советник», избираемый Лагтингом.

Административно-территориальное деление. Административная единица — коммуна. Всего на Аландских островах — 16 коммун.

**Партийная система Аландских островов** имеет разительные отличия от партийной системы Финляндии, как таковой и признается экспертами автономной.

*Аландская либеральная партия (Liberals for Åland)*<sup>13</sup>. Создана в 1978 г. Член Либерального Интернационала. По итогам выборов, прошедших в октябре 2015 г., получила 7 мест в Лагтинге.

**Рисунок 7.** Предвыборный плакат либералов на выборах Лагтинг в октябре 2015 года.



Источник: Личный архив автора.

*Аландский Центр (Åland Centre)*<sup>14</sup>. Создана в 1976 г. В наибольшей степени, по сравнению с другими партиями Аландских островов связана с соответствующей финской партией, действующей на общенациональном уровне. По итогам выборов, прошедших в октябре 2015 г., получила 7 мест в Лагтинге.

*Союз умеренных (Moderate Unity)*, ранее – Сотрудничество свободных духом<sup>15</sup>. Либерально-консервативная партия, действует с 1967 г. По итогам выборов, прошедших в октябре 2015 г., получила 5 мест в Лагтинге.

<sup>13</sup> Официальный сайт Аландской либеральной партии. URL: <http://www.liberalerna.ax/> (проверено: 27.09.2017)

<sup>14</sup> Официальный сайт партии Аландский центр. URL: <http://www.centern.ax> (проверено: 27.09.2017).

<sup>15</sup> Официальный сайт партии Союз умеренных. URL: <http://moderatsamling.ax/> (проверено: 27.09.2017).

*Аландская социал-демократическая партия* (Åland Social Democrats)<sup>16</sup>. Ведет начало от ассоциации рабочих Аландских островов. Политическая партия с 1971 г. Аландские социал-демократы всегда были ближе к Социал-демократической партии Швеции, чем к Социал-демократической партии Финляндии. По итогам выборов, прошедших в октябре 2015 г., получила 5 мест в Лагтинге.

*Коалиция неприсоединившихся* (Non-aligned Coalition)<sup>17</sup>. Консервативная партия, действует с 1987 г. По итогам выборов, прошедших в октябре 2015 г., получила 3 мест в Лагтинге.

*Будущее Аландов* (Future of Åland)<sup>18</sup>. Сепаратистская партия. Действует с 2001 г. Выступает за превращение Аландских островов в суверенное государство в составе Северного Союза, который в свою очередь должен стать политико-экономическим объединением, подобным тому, что ныне представляет собой ЕС. Аландские острова должны стать полноправным членом такого объединения наряду с Финляндией, Швецией, Норвегией, Данией, Исландией и Фарерскими островами. Входит в Европейский свободный альянс. По итогам выборов, прошедших в октябре 2015 г., получила 2 места в Лагтинге.

*Аландская Демократия* (Ålandic Democracy). Правая партия, выступающая против иммиграции на Аландские острова. Создана перед парламентскими выборами 2015 г. Выступает более открыто с националистических (шведских) позиций по сравнению с партией Будущее Аландов. По итогам выборов, прошедших в октябре 2015 г., получила 1 место в Лагтинге.

*Инициатива за устойчивость* (Sustainable Initiative). По итогам выборов, прошедших в октябре 2015 г., в Лагтинге не представлена.

Анализ итогов выборов в региональный парламент свидетельствует, что за период с конца 1970-х годов партийная система Аландских островов эволюционирует от фактически двухпартийной (основными партиями были либералы и партия Центра) к все менее поляризованной многопартийной системе, с все большим отличием от общешведской по составу участников.

**Таблица 2.** Партийный состав парламента Аландских островов, 1979 - 2015

	Seats								
	C	Lib.	FS	Soc.	Obs.	G	Afg	AF	AD
1979	14	9	4	3					
1983	11	9	5	5					
1987	9	8	5	4	2	2			
1991	10	7	6	4	3				
1995	9	8	6	4	3				
1999	9	9	4	3	4		1		
2003	7	7	4	6	3		1	2	
2007	8	10	3	3	4			2	

<sup>16</sup> Официальный сайт Аландской демократической партии. URL: <http://www.socialdemokraterna.ax/> (проверено: 27.09.2017).

<sup>17</sup> Официальный сайт Коалиции неприсоединившихся. URL: <http://obs.ax/> (проверено: 27.09.2017).

<sup>18</sup> Официальный сайт партии Будущее Аландов. URL: <http://www.alandsframtid.ax/> (проверено: 27.09.2017).

2011	7	6	4	6	4			3	
2015	7	7	5	5	3			2	1

*Источник: Ålands statistik- och utredningsbyrå.*

URL: <http://www.asub.ax/sv/statistik?iPage=45&m=76&sub=2> (accessed: 27.09.2017)

Единственный, приводимый экспертами пример сотрудничества между партиями Финляндии и Аландских островов – последние по времени выборы в Европарламент, где представитель финской социал-демократии, швед по национальности, получил место при поддержке аландских социал-демократов. Это был неформальный договор, в обмен на что аландец получил место в офисе депутата в Брюсселе.

#### 4. Преференциальные политики и взаимоотношения по линии «центр – регион – титульная этническая группа»

**Взаимоотношения по линии «ЭРА – национальное государство».** За Аландскими островами закреплено одно место в парламенте Финляндии. Как правило, основные партии автономии договариваются, кому это место будет принадлежать. В составе парламента депутат от Аландов примыкает к фракции Шведской народной партии.

Парламент Аландских островов назначает 5 делегатов (из 75) в Шведскую ассамблею Финляндии – официальный консультативный орган шведскоговорящего меньшинства Финляндии.

**Самостоятельность ЭРА.** Аландские острова представляют собой совершенно особую часть Финляндии. Их положения и права несравнимы ни с одним другим финским регионом. На островах, фактически не используется финская государственная атрибутика, а лишь исключительно местная. Жители провинции освобождены от службы в финской армии, но в случае проживания вне Аландских островов в течение пяти лет утрачивают этот иммунитет.

**Рисунок 6.** Въезд на территорию Аландских островов со стороны Швеции.



*Источник:* Личный архив автора.

Центральные органы власти Финляндии отвечают за внешнюю политику, гражданское и уголовное право, судоустройство, таможенную и государственное налогообложение. В остальных вопросах органы власти Аландов самостоятельны. На законы, принятые Лагтингом Аландов, может быть наложено вето Президентом Финляндии, но только в тех случаях, когда Лагтинг вышел за пределы автономии провинции, либо принятый закон несёт угрозу внутренней или внешней безопасности Финляндии. Известен лишь один случай, когда Президент Финляндии воспользовался этим правом - когда принимался флаг автономии, чересчур откровенно напоминавший шведский (1954 г.).

Рамки компетенции парламента Аландских островов определяются специальными соглашениями между Аландской автономией и Финляндией о разграничении

областей ответственности. Лагтинг осуществляет собственное правовое регулирование, в частности, в таких сферах: образование, культура, защита памятников старины, охрана здоровья и медицинское обслуживание, охрана окружающей среды, внутренний транспорт, местное самоуправление, почтовая служба, радио и телекоммуникация. В этих сферах Аландские острова решают вопросы практически как независимое государство.

**«Особые права» для титульных этнических групп, связанные с их этнической спецификой.** В отличие от всей остальной Финляндии (где официально установлено финско-шведское двуязычие), Аландские острова – это моноязычный регион с исключительным использованием шведского языка. Шведский язык используется в государственных, региональных и муниципальных учреждениях на территории автономии, а также при коммуникации с центральными органами власти государства.

Преподавание в начальных и средних образовательных учреждениях на Аландских островах ведется на шведском языке, однако, по некоторым оценкам, многие учащиеся выбирают финский в качестве факультатива (около 70%, это бесплатно), в частности по карьерным соображениям: со знанием финского языка легче найти работу. Тем не менее, около 70% потом уезжает учиться в Швецию, ещё 10-15 в шведский университет в Финляндии (Турку). Система образования полностью входит в компетенцию автономии. Как отметил один из экспертов, на островах «приветствуются все языки, кроме финского».

При формировании бюджета страны, за Аландскими островами закреплена его фиксированная доля - т.н. основная часть «компенсации» (0,45%), которая может увеличиваться в случае превышения суммы налогов, собираемых на островах. В Законе о самоуправлении Аландских островов специально оговаривается, что при формировании бюджета автономии лагтинг должен стремиться к тому, чтобы социальные льготы жителей Аландских островов были, по крайней мере, не ниже, чем принятые в Финляндии.



## **5. Конфликты и механизмы взаимодействия между органами публичной власти и этническими группами.**

**Публичные дискуссии.** Посетивший Аландские острова 15 августа 2012 г. президент Финляндии Саули Нийнистё выступил с предложением об обновлении закона 1991 г. о самоуправлении архипелага в составе Финляндии. В настоящее время продолжаются переговоры об изменении законодательства об автономии. Сформирована комиссия во главе с бывшим президентом Финляндии Тарьей Халоннен. Подготовлена дорожная карта дальнейших переговоров. В ходе подготовки нового акта наиболее серьёзными вопросами являются налогообложение, а также четкое определение границ ответственности и полномочий. Представители Аландских островов выступают за то, чтобы отныне были определены не сферы автономии, а, напротив, лишь сферы, находящиеся вне компетенции властей автономии.

В целом на Аландских островах наблюдается, хотя медленный и неровный, но все же рост влияния сепаратистских партий.

В 2015 г. в финских СМИ автономный статус островов стал активно обсуждаться в связи с сообщениями о потенциальных военных угрозах безопасности островов, особенно со стороны России. Министр обороны Финляндии Юсси Нийнистё в этой связи заявил о готовности защитить Аланды в случае, если на них появятся военнослужащие иностранных государств в военной форме без знаков различия («зелёные человечки»). Во время своего визита на Аландские острова в середине августа 2015 г. президент Финляндии Саули Нийнистё заявил, что разговоры о возрастании военных угроз Аландам не имеют под собой оснований. По его мнению, «в геополитическом положении автономного региона не произошло никаких изменений» и Финляндия будет поддерживать демилитаризацию Аландских островов в мирное время и нейтральный статус автономного региона во время войны. В то же время Саули Нийнистё заявил, что «если Швеция захочет помочь Финляндии в реализации обязательств международных договоров, то это — дело Швеции».

На парламентских выборах 2015 г. на Аландских островах самыми острыми темами были проблемы с иммигрантами и национализм.