



ГОРОД В РОССИИ



# НАХОДКА

## Лицом к океану



*Романтические пейзажи и белые пески бухты Окуневая сделали ее любимым местом отдыха горожан.*

### ОБЩИЕ СВЕДЕНИЯ

**Официальное название:** Находка.

**Административно-территориальное деление:** в Находкинский городской округ, помимо города Находки, входят поселки Приисковский, Авангард, села Анна и Душкино. Поселки Врангель, Ливадия, Южно-Морской, Козьмино и маяк Поворотный с 2004 г. были включены в состав города Находки.

**Язык:** русский.

**Религия:** православие, ислам.

**Главный морской порт:** Восточный.

**Международный аэропорт:** Владивостокский аэропорт.

**Реки:** Партизанка, Каменка.

**Озера:** Рица, Лебединое, Солёное, Приморское.

### ЦИФРЫ

**Площадь:** 360,8 км<sup>2</sup>.

**Население:** 166 540 чел. (2009 г.).

**Плотность населения:** 461,6 чел./км<sup>2</sup>.

**Дата основания:** 1907 г.

**Расстояние до Москвы:** 9273 км.

### КЛИМАТ

Умеренный морской, средняя температура января: -10°C, августа: +21°C, среднегодовое количество осадков — 808 мм.

## НАХОДКА ДЛЯ ОТЕЧЕСТВА

Удобную бухту на российской территории в заливе между японскими островами и евразийским континентом русские мореплаватели обнаружили в 1859 г

Тогда бухта и получила свое название — Находка.

**М**есто, на котором сейчас расположен дальневосточный город Находка, было освоено человеком очень давно — возраст палеолитических городищ, найденных здесь археологами, насчитывает до 40 000 лет. Но современный российский город-порт появился в одноименной бухте совсем недавно.

На английских картах 1855 г обозначен залив Горнет его нанесла экспедиция из двух английских военных кораблей «Винчестер» и «Барракуда». Англичане были в этих местах совсем не с научными целями — в связи с событиями Крымской войны

(1853–1856 гг.) они разыскивали русскую эскадру. Однако данное заливу английское название продержалось на картах недолго.

Для обследования южного побережья Приморья была отправлена Сибирская флотилия. Возглавлял экспедицию лично генерал-губернатор Восточной Сибири граф Николай Николаевич Муравьев-Амурский (1809–1881) на пароходококорвете «Америка». 17 июня 1859 г судно вошло в залив и на следующий день была обнаружена удобнейшая бухта. Штурман сделал запись в вахтенном журнале: «В 6 часов снялись с якоря и пошли

к осмотру берега, заметили углубление и открыли бухту, имеющую положение от северо-востока на юго-запад около 3 миль, шириною от 1 до 1,5 мили, глубины везде равные: от 5 до 4 сажен, грунт — ил с песком, на правом и левом берегу два селения. По приказу Его Сиятельства эта бухта названа Находкой».

Вот так на российской карте появилась бухта Находка в заливе, названном по имени пароходококорвета — Америкой. В 1864 г в бухте был размещен российский военный гидрографический пост. Однако попытки создать здесь постоянное поселение



*Находка — крупнейший морской порт России на побережье Тихого океана. Навигация здесь продолжается круглый год. От причалов Находки отправляются суда в Америку, Японию, Корею, Китай, Гонконг, Индию.*

первые десятилетия не удавались первую фабрику из-за многочисленных трудностей пришлось закрыть она просуществовала с 1869 по 1873 г

#### ЭКОНОМИКА

- Крупнейший транспортный центр;
- Глубоководный незамерзающий международный порт;
- Морской торговый порт;
- Рыбный порт;
- Нефтеналивной терминал;
- Железнодорожная станция;
- Работают судомеханический и судоремонтный заводы, завод железобетонных изделий;
- Рыбкомбинат.

#### ДОСТОПРИМЕЧАТЕЛЬНОСТИ

- Музейно-выставочный центр «Находка»;
- Муниципальный центр культуры;
- Стена Дружбы;
- Драматический театр;
- Театр кукол;
- Церковь Рождества Христова;
- Мечеть;
- Морской вокзал;
- «Сад камней», где находится «Камень дружбы»;
- Палеодеревня.

Новые деревни стали возникать в бухте Находка уже после 1884 г А в 1907 г на берегах реки Каменки появилась деревня Американка, из которой в дальнейшем и развился современный город Находка.

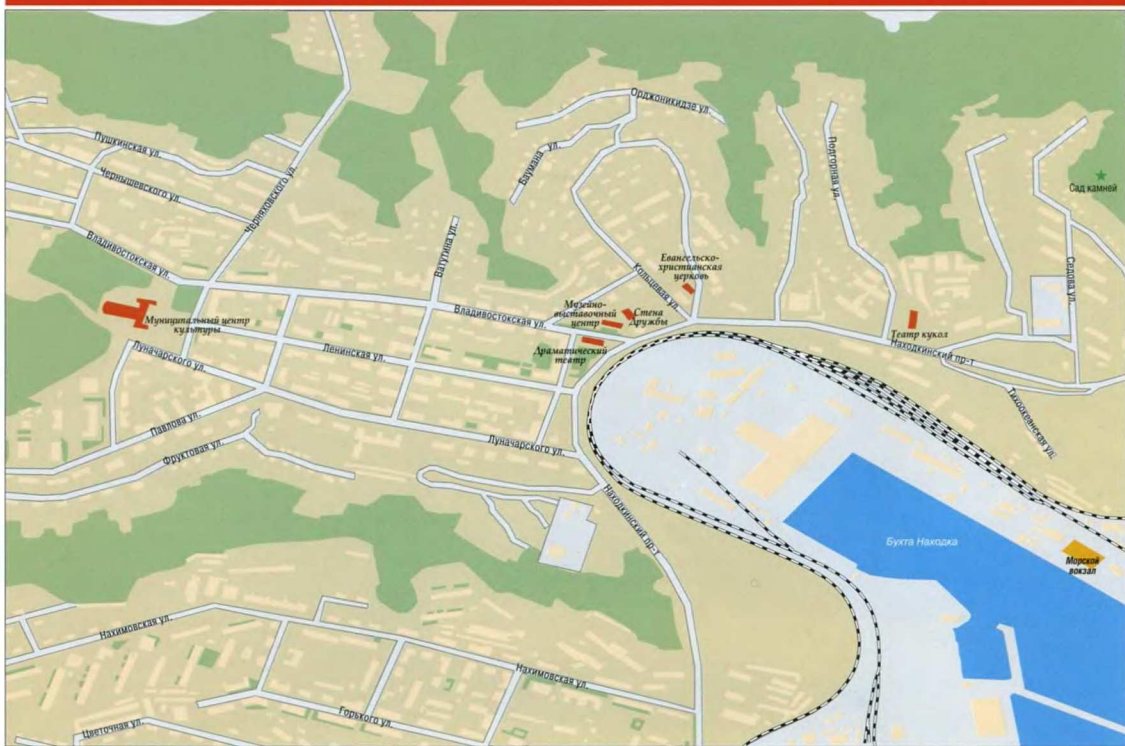
Развитие России и освоение Дальнего Востока, открытие морских трасс и создание железнодорожных путей дали огромные преимущества поселению в удобной бухте. Активное строительство портовых сооружений в будущей Находке относится к 20–40 гг XX в. В 1940 г рабочий поселок получил свое современное название — Находка. С 1947 г Находка — морской торговый порт, с 1950 г — город.

В 60-е гг XX в. разрозненные поселки срастаются в единый город, который в 1969 г насчитывал уже 120 000 жителей. Город раскинулся на сопках по обоим берегам бухты. Его протяженность вдоль береговой линии 30 км. Районы Находки до сих пор носят названия бывших рабочих поселков, которые появились вокруг бухты в первой половине XX века.

Сегодня Находка — крупнейший международный порт и транспортный узел. Но несмотря на молодость города и его экономический потенциал, Находка успешно становится культурным центром.



*В любое время года океанское побережье вблизи Находки прекрасно.*



## ГОРОД, В КОТОРОМ НЕ СОСКУЧИШЬСЯ

Находка по праву гордится своими музеями: они занимают первые места во всероссийских конкурсах.

**Ж**ители Находки свободное время привыкли проводить интересно и с пользой — здесь множество самодельных коллективов. Кинотеатры, дворцы культуры, музеи и театры никогда не пустуют. Творческие коллективы, такие как муниципальный духовой оркестр, народный театр «Рампа», театр кукол, народный ансамбль «Приморочка», ансамбль спортивного бального танца «Надежда», известны и за пределами Находки.

Популярны в России и ежегодный фестиваль авторской песни «Берег



*Бухта Спокойная недалеко от Находки считается одним из самых живописных мест Приморья.*

Грина», фестиваль национальных культур народов Приморья, международный слет мотопутешественников «Лицом к океану».

На Екатерининском городище в районе села Боец Кузнецово, раскопки которого ведутся по инициативе музейно-выставочного центра «Находка», создан уникальный музей — «Палеодеревня», открытый в 2006 г. Это реконструкция древних жилищ человека от эпохи неолита до средних веков, образовательный проект и одновременно экспериментаторская площадка для археологических исследований, музей под открытым небом.

Проект был осуществлен сотрудниками Находкинского музейно-выставочного центра и Дома детско-юношеского туризма и экскурсий вместе с многочисленными энтузиастами, в том числе и детьми. Постройки в «Палеодеревне» точно воспроизводят жилища эпохи неолита и раннего железного века. Также воссоздается древний город чжурчжэней XIII в. с крепостными стенами, воротами и жилищами.

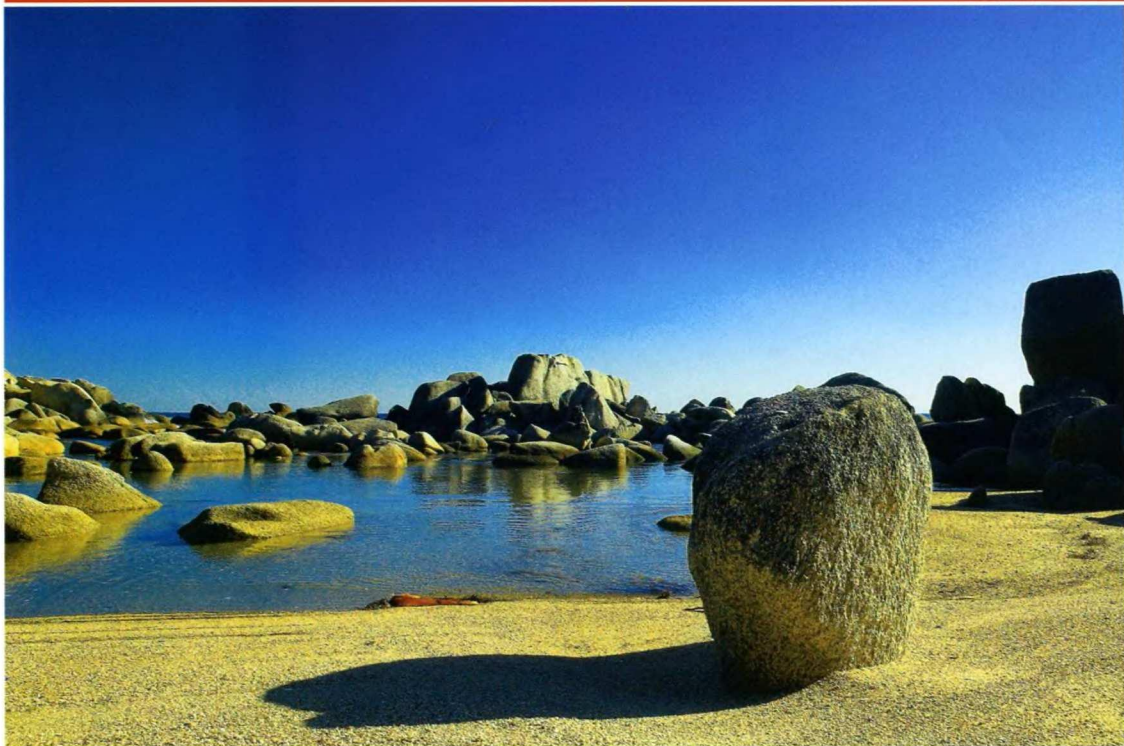
### ЛЮБОПЫТНЫЕ ФАКТЫ

■ В Находке в 1972 г. была открыта мемориальная стена, посвященная дружбе с японскими городами. Находка первой из российских городов заключила договор о побратимских связях с японским городом Майдзурю в 1961 г. В 1966 г. был заключен договор с городом Отару, а в 1982 г. на Стене Дружбы к гербам Находки, Майдзурю и Отару был добавлен четвертый герб — города Цуруги, договор с которым был заключен в этом году.

■ В 1983 г. в Находке был открыт «Сад камней», посвященный первой годовщине подписания совместного заявления о породнении городов Находки и Цуруги. В этом саду, созданном по образцу и подобию традиционных японских садов, 15 черных необработанных камней разной величины, разбросанных по белому песку. Их невозможно увидеть сразу — с любой стороны увидишь только четырнадцать — один, пятнадцатый, всегда загораживают другие. В «Саду камней» стоит также «Камень дружбы», привезенный из Майдзурю.

■ В бухте Находка до строительства здесь российского поселения корейские рыбаки вели активный лов краба. Этого вкусного морского обитателя здесь было так много, что за сутки в одну сеть попадалось до 600 крабов. Улов же самой большой сети доходил до тысячи штук.

■ Каждое лето недалеко от Находки проходит байк-фестиваль «Лицом к океану» — международный слет мотопутешественников. Статус громкий, но оправданный — байкеры из-за рубежа охотно посещают Находку.



*Знаменитые пляжи бухты Триозерье обладают уникальной красотой.*

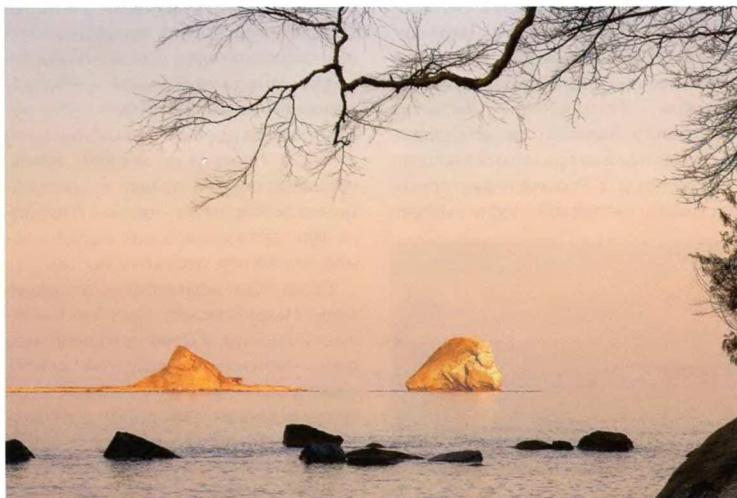
Программы работы музея словно бы погружают посетителей в условия жизни древних людей. В гончарной мастерской юные любители истории могут научиться лепить сосуды из глины ленточным способом. И меню в Палеодеревне из древних времен: просяная каша и чай из дикорастущих растений.

Проект «Палеодеревня» был выдвинут в 2006 г. Музейно-выставочным центром «Находка» на Всероссийский конкурс музейных проектов «Меняющийся музей в меняющемся мире» и стал победителем в номинации «Музей и новые образовательные программы». А в 2007 г. Музейно-выставочный центр «Находка» стал победителем того же конкурса уже с другим проектом «Музей — морское приключение «Два капитана», разработанным Детским интерактивным музеем. Этот новый музей рассчитан в первую очередь на детей, которые интересуются морем и морской историей. В ангаре, оборудованном под музейный зал, в живой экспозиции дети могут научиться вязать морские узлы, обращаться с компасом, разбираться в морских картах. Экскурсии, исторические

семинары и детские праздники, которые проводятся в музее, всегда собирают много маленьких посетителей. Здесь же действуют учебный центр для моряков и творческие мастерские.

А ведь совсем недавно в этом ангаре на берегу живописной бухты Людянза, принадлежавшем Дальневосточному

мореходному училищу, был склад. Способность жителей Находки использовать все возможности для создания творческой среды в городе говорит о том, что здесь живут веселые и находчивые люди. Кстати, сборная команда КВН города Находки под названием «Океан» очень популярна в Приморском крае.



*Кажется, что и в этой отдаленной точке на самом восточном краю России раздается вечерний малиновый звон.*